

RADU OLTEANU

BUCUREȘTII

ÎN

DATE

ÎNTÂMPLĂRI

ȘI

ILUSTRAȚII

Cuprins

ÎN LOC DE PREFERĂ	5
ARGUMENT	7
PARTEA I	
BUCUREȘTII PÂNĂ ÎN EPOCA MODERNĂ	9
I. PREISTORIE ȘI ISTORIE VECHĂ BUCUREȘTEANĂ	11
II. SATELE BUCUREȘTILOR	23
III. BUCUREȘTII ÎN EPOCA MEDIE	37
IV. BUCUREȘTII PÂNĂ ÎN EPOCA MODERNĂ	139
PARTEA a II-a	
BUCUREȘTII ÎN EPOCA MODERNĂ	239
PARTEA a III-a	
BUCUREȘTII ÎN EPOCA CONTEMPORANĂ	557
BIBLIOGRAFIE	631
INDEX	635

I

PREISTORIE ȘI ISTORIE VECHĂ BUCUREȘTEANĂ

ORAȘUL BUCUREȘTI a apărut și s-a dezvoltat într-un spațiu în care se regăsesc remarcabile dovezi de locuire neîntreruptă, de milenii, din neolitic până în prezent. Urme ale existenței omenești pe aceste meleaguri se găsesc și din paleolitic – epoca pietrei cioplite –, dar acestea sunt sporadice, dat fiind că preocupările pentru trecutul orașului au fost relativ târzii și nesistematice. Pot fi menționate, dintre aceste dovezi: așchii tăioase din cremene, precum și un „nucleu” de silex, găsite în cariere de nisip și pietriș de la Pantelimon și pe malul Lacului Fundeni, pe dealurile de la Radu-Vodă și Mihai-Vodă; un vârf de silex dintr-o nisipărie de la Herăstrău și un răzuitor din același material, găsit la Măgurele; aceste urme sunt însă prea puține, pentru o perioadă apreciată între 40000-150000 de ani înaintea erei noastre.

PENTRU *EPOCA NEOLITICĂ*, a pietrei-șlefuite, dovezile se înmulțesc și ele acoperă, temporal, aproximativ jumătate dintre culturile ce au marcat această epocă (4000-2000 î.e.n.). În epoca neolitică s-a încheiat fenomenul glaciatic, care a adus transformări radicale climei, faunei și florei, intrându-se în holocen, ultima epocă a cuaternarului. Caracteristice pentru civilizația umană, în neolitic, sunt: folosirea toporului de piatră (silex cioplit, apoi șlefuit), prevăzută cu orificiu pentru fixarea cozii, necesar la defrișări; utilizarea săpăligii din corn de animal, pentru cultivarea primitivă a plantelor; producerea și folosirea de cuțite, răzuitoare, răcâitoare de piatră și împungătoare de os și chiar de aramă, pentru prelucrarea cărnii, a pieii și lemnului; întrebuințarea prâsnelor și a greutăților de lut pentru războiul de țesut, fusaiole, ca mărturii ale torsului și țesutului; apariția meșteșugului lucrării vaselor de lut.¹

6000-1800 Î.E.N.

DIN PERIOADA *CULTURII DUDEȘTI* – corespunzătoare Culturii Vinča din Transilvania –, caracterizată prin producerea și folosirea de străchini și cupe cu picior, lucrate din lut amestecat cu pleavă și decorate cu ornamente meandrice incizate și cu benzi umplute cu puncte, avem urme în aria bucureșteană la Dudești (locul „Malul Roșu”), satul Căldăraru (pe malul Lacului Cernica), la Fundenii-Doamnei (pe un platou de pe malul Lacului Fundeni), între comunele Roșu și Militari, pe Dealul Piscului, la Giulești-

4000-3500 Î.E.N.

¹ Periodizarea epocilor a fost făcută după *Istoria orașului București*, vol. I, editată de Muzeul de istorie a orașului București, 1965, pp. 8-70.

Sârbi, pe teritoriul comunelor Bragadiru și Domnești ș.a. În urmele unor așezări din această perioadă au fost găsite locuințe de tip bordei, în formă ovală, cu vatră de foc interioară (la Dudești) sau locuințe de suprafață, tip colibă, din împletituri de nuiele pomostite cu lut (la Fundenii-Doamnei, Cernica), în care s-au găsit unelte de silex (cuțite, răzuitoare), dar și din tuf vulcanic (topoare), râșnițe de piatră (Dudești, Cernica), figurine antropomorfe (Dudești) sau zoomorfe, ceea ce sugerează practicarea magiei.

3500-2700 Î.E.N.

DIN PERIOADA CULTURII BOIAN – care se întinde până în sudul Dunării, în Bulgaria –, s-au descoperit urme numeroase, specifice unor comunități care se ocupau cu cultivarea plantelor și creșterea animalelor domestice, precum și cu meșteșuguri casnice: prelucrarea pietrei, a osului, cornului, torsul, țesutul, olăritul. Urmele descoperite pentru această perioadă la Glina, Dudești, Cățelu, Halta Bolintineanu (pe malul Lacului Tei), Bucureștii-Noi, Giulești, Giulești-Sârbi, Dealul Spirei, Chitila-Fermă, Tânganu, Pantelimon, Cernica atestă un progres față de perioada anterioară, caracterizat prin situarea majorității așezărilor pe terasele înalte ale râurilor sau lacurilor; construirea unor locuințe mai trainice: bordeiele sunt săpate mai adânc (Giulești, Cățelu, Bolintineanu, Pantelimon), intrarea în locuință se face, în general, prin trepte, iar locuințele de suprafață sunt mai spațioase, mai temeinic construite (folosirea de pari groși); uneltele sunt mai multe și mai perfecționate: pe lângă cele de silex (cuțite, răzuitoare, râșnițe) sau rocă vulcanică apar și unelte de os (Giulești, Giulești-Sârbi) – împungătoare, dălțițe și topoare (unele cu orificii pentru fixarea cozii); apar și obiecte de aramă (Giulești-Sârbi, Cernica); în olărit, vasele de lut încorporează materii prime noi – nisip, pietriș mărunț sfărâmat, cioburi pisate – și sunt mai bine lucrate, în forme variate, adaptate pentru diferite întrebuințări – inclusiv vase mari pentru provizii, capace – ornamentate cu mai multă grijă, în special prin incizare și încrustare cu alb, cu motive geometrice; vasele sunt arse la foc; ocupațiile sunt mai bine marcate: creșterea vitelor (înmulțirea numărului de oase descoperite) și progresele în cultivarea plantelor (marea cantitate de pleavă din vase și înmulțirea râșnițelor de piatră); evoluții în plan spiritual, atestate prin: apariția de necropole – locuri anumite stabilite pentru înmormântare, îngroparea morților cu picioarele legate, eventual pentru a nu tulbura existența celor în viață, depunerea de unelte alături de morți, folosirea de podoabe, pe frunte, piept și brațe – unele din scoici mediteraneene, ceea ce sugerează un schimb dezvoltat – toate susținând formarea unei concepții despre o altă lume în care trăiau morții, aceștia având trebuințe ca în lumea pământescă. La Cernica a fost descoperită, la circa 100 m est de așezare, o mare necropolă, care pare a aparține unui întreg trib din perioada culturii Boian, din care, până în 1967, au fost dezvelite 361 morminte (cam 2/3 din total), fiind una dintre cele mai mari necropole din Europa, pentru această perioadă. Toate mormintele sunt de înhumăție, în care a fost îngropat numai câte un mort, fără sicriu, așezat pe spate, în poziție întinsă (doar în patru cazuri scheletele erau în poziție chircită), cu fața cam spre est, ceea ce poate fi interpretat ca expresie a unor antecedente ale cultului solar, care va apărea în bronzul mijlociu (1600-1300 î.e.n.) în culturile Monteoru, Gârla-Mare și Wietenberg. Aici, la Cernica, au fost descoperite și patru morminte cu femei decedate în timpul nașterii – unice în Europa, pentru perioada Culturii Boian II. De remarcat că, în morminte, au fost găsite inclusiv „perle” din minereu de cupru, care sunt cele mai vechi din țară și între cele mai vechi din Europa.

2700-2000 Î.E.N.

PENTRU PERIOADA TÂRZIE A PIETREI ȘLEFUITE, în cadrul *Culturii Gumelnița*, au fost descoperite urme la Glina, Jilava, Măgurele, Chitila-Ferma 2 Mogoșoaia, Vidra ș.a. În așezările din această perioadă se observă preluarea de la predecesori a

elementelor de cultură materială și spirituală menționate, dar și receptivitate față de alte influențe, rezultate din contactele cu alte populații. Sunt de observat, în special la Vidra și Glina, practici magice specifice lumii primitive, prin reprezentări antropomorfe și zoomorfe în lut sau os. Marea majoritate sunt reprezentări feminine, specifice unui cult al fecundității și fertilității din această epocă, caracterizată prin organizare gentilică în linie maternă, dar și unor practici magice, cu sens apotropaic, apărător de rele – unele dintre ele fiind găurite pentru a putea fi purtate ca amulete. Figurinele zoomorfe de lut sunt specifice unei populații de crescători de animale sau vânători, acestea putând fi și ele folosite ca amulete sau ex-voto-uri (făcute spre a fi oferite divinității, spre a împlini o făgăduință solemnă). Remarcabile pentru ingeniozitatea realizării lor sunt și vasele antropomorfe și zoomorfe găsite îndeosebi la Vidra, servind probabil ca vase de cult, dintre care se remarcă vasul modelat sub forma unui corp de femeie în picioare, cu brațele îndoite și așezate pe pânțele, servind drept toarte – „zeița de la Vidra”, cu o vechime de circa 4000 de ani, unicat în lume pentru epoca neolitică, care se distinge prin măiestria executării. Toată suprafața exterioară a vasului este acoperită de un decor de linii incizate, care formează zone hașurate, cercuri și romburi. La descoperire, pe piept avea și un pandantiv de aur, care a dispărut. Așezarea de la Glina se află pe un *tell* (o movilă alungită, formată prin depunerea treptată a resturilor de locuire, datorate viețuirii intense, pe o perioadă îndelungată, a unei comunități) și aparținea unor cultivatori de plante și crescători de animale. La Jilava, așezarea avea locuințe de suprafață dreptunghiulare, spațioase, așezate pe un schelet de pari, dar și cu chirpici, cu acoperișul în două ape, cu uși și ferestre (găsite și la mici modele lucrate în lut); specifice sunt aici și dependințele, separate de casele de locuit, în care erau ținute vase pentru păstrarea proviziilor – grâu și mei (carbonizate) – și unelte din corn sau oase de zimbrou sau cerb: săpăligi, tesle, harpune pentru prinderea peștilor mari; a fost descoperit și un număr sporit de topoare și ciocane de piatră lustruită, cu gaură de înmănușare transversală, mai multe exemplare de obiecte de aramă (undrele, împungătoare, cârlige de undiță, dălțițe ș.a.); se folosea războiul de țesut vertical. Toate aceste aspecte permit să se tragă concluzia unui înalt nivel al posibilităților productive și complicării vieții economice a comunității. La Măgurele, urmele marchează preocupări sporite pentru creșterea animalelor, descoperindu-se mult mai multe oase de porc domestic, oaie, capră, dar și de mistreț și de pește; așezarea era fortificată cu șanțuri și valuri de apărare. La Chitila – Ferma 2 Mogoșoaia, în tell-ul în mare măsură decapat, au fost descoperite ceramică, unelte, figurine antropomorfe și zoomorfe de lut. Interesantă este descoperirea, în primul nivel de aici al stratului Gumelnița, a unei brățări de aramă, în greutate de 52,50 grame, cu diametrul maxim de 5,8 cm, executată dintr-o sârmă de cupru aplatizată, cu o lățime medie de 9 mm și o grosime de 4 mm. Capetele brățării, care se petrec, sunt crestate în cap de șarpe. Este prima descoperire de acest fel din țară, tipul menționat stând la originea brățărilor cu capete de șarpe realizate mai târziu (este confirmată astfel părerea cercetătorilor și istoricilor Vasile Pârvan, I. Andrieșescu și N. Iorga, după care arta traco-dacilor își are originea în milenii anterioare). Demnă de relevat este și descoperirea făcută, în același sit arheologic, în stratul de trecere la Cultura Gumelnița: pe exteriorul unui castron s-a constatat un motiv uman schematizat-stilizat, prin ciocănirea sau scobirea pojghiței grafitate – acesta este un motiv de tradiție în mezoliticul și neoliticul balcano-danubian, folosit în epoca bronzului și a fierului, care a trecut în tradiția ornamentală din epoca istorică și în patrimoniul motivisticii artei populare românești.



Zeița de la Vidra

1700-1150 î.E.N.

ÎN *EPOCA BRONZULUI*, metalurgia specifică a apărut și s-a dezvoltat după prima mare diviziune a muncii, între cultivatorii de plante și crescătorii de animale și a dus la îmbunătățiri în privința calității uneltelor: a apărut toporul de lucru din bronz, ceea ce a permis o agricultură mai performantă, dar și pumnalul, sabia și toporul de luptă din bronz, în zona Bucureștiului au fost găsite urme îndeosebi pentru practicarea unei agriculturi primitive și mai puține dovezi ale prelucrării unor obiecte din bronz, datorită lipsei zăcămintelor de cupru și cositor necesare pentru o asemenea metalurgie. Descoperiri din această epocă s-au făcut, în cea mai mare parte, pe malurile râurilor: pe Colentina – la Străulești, Bucureștii-Noi, Băneasa („La Stejar”), Tei-Pipera, Tei, Fundeni, Pantelimon, Cățelu-Nou, Cernica; pe Dâmbovița – la Giulești-Sârbi, Ciurel, Militari – Câmpul Boja și canalul Roșu, Grozăvești, pe dealurile Mihai-Vodă, Radu-Vodă și Piscului; pe terasa Ciorogârlei și a Sabarului – la Măgurele, Nefliu, Dârvari. Pe șantierul Tunari-Ștefănești de Sus-Dascălu au fost descoperite unsprezece așezări din această epocă. O asemenea așezare a fost descoperită recent și pe locul pe care s-au ridicat palatul și mănăstirea Cotroceni.

PENTRU PRIMA ETAPĂ A EPOCII BRONZULUI, reprezentativă este *Cultura Glina III*, caracterizată prin așezări constituite din locuințe risipite, depărtate una de alta (nu pe spații restrânse, ca în epoca anterioară), așezări de scurtă durată (au un strat subțire de locuire). Locuințele sunt durabile, cu vatră interioară, formate din împletituri de nuiele și chirpici, susținute de pari, cu multe gropi menajere în jur: Ciurel, Bucureștii-Noi. Uneltele sunt din silex (răzuitoare, lame de fierăstrău, cuțite), din piatră nisipoasă de râu, șlefuită (percutoare, topoare, ciocane, cuțite curbe, dălți, pietre de ascuțit) și din os. Uneltele descoperite duc la concluzia practicării creșterii animalelor (strecurători, vase pentru prelucrarea laptelui), fusaiole, greutăți pentru războiul de țesut, ace – pentru prelucrarea lânii și cultura plantelor (săpăligi de corn, rășnițe de piatră, țesturi de copt pâine), descoperite la Roșu, Fundeni. La Glina, Bolintineanu, au fost găsite tipare de lut pentru prelucrarea bronzului, dar lipsa materiei prime a dus la menținerea din abundență a unor unelte de piatră, care nu vor fi înlocuite decât o dată cu epoca fierului. Olăria este preparată dintr-un lut mai fin și mai bine ars; au fost descoperite figurine de animale (Fundeni, dealul Mihai-Vodă). Ritul de înmormântare este în poziție chircită – dovadă a prezenței și influenței turmelor de păstori din sud-vestul Rusiei; nu s-au găsit cimitire, ci morminte izolate, în care mortul era așezat în „cutii” din lespezi de piatră.

Venus,
statuie romană,
Lacul Tei,
sec. III, bronz



PENTRU A DOUA ETAPĂ A BRONZULUI este caracteristică *Cultura Tei* (care a cunoscut mai multe faze: Cățelu-Nou, La Stejar, Fundeni, Fundenii-Doamnei), dezvoltată în special în locurile în care anterior a existat *Cultura Glina III*. Specifice acestor așezări sunt locuințele de suprafață, de mari dimensiuni, sau bordeie de formă ovală (Străulești-Iuncă, Cățelu-Nou). În domeniul olăritului sunt generalizate forme precum ceașca și castronul și o nouă tehnică de ornamentație: incizie punctată și încrustată cu pastă albă, în special elemente sub formă de spirală, figurine umane de lut (Tei, Băneasa, Militari-Câmpul Boja). Urmele descoperite din această perioadă sunt securi de bronz (Cățelu-Nou), seceri de bronz, topor și cuțite, ace, împungătoare, undrele (Tei, Bucureștii-Noi, Fundeni, Chitila-Fermă, Băneasa), vârfuri de săgeți și pumnal – din piatră (Tei). În perioada finală apar influențe ale altor populații și culturi (Gârla-Mare, Verbicioara). Din ultima fază a acestei etape, Fundenii-Doamnei, sunt cunoscute uneltele lucrate din omoplați de vită cu capete crestate și forme noi de vase (Fundenii-Doamnei, Pipera), în special vase cu torți ușor supraînălțate, plecând din buza recipientului, cești cu corp caliciform ș.a.

PRIMA EPOCĂ A FIERULUI, HALLSTATT, este cunoscută și în spațiul bucureștean, dar urmele de locuire fiind aproape de nivelul de călcare de azi, au fost răvășite de locuirile ulterioare sau de lucrările agricole: locuințele, în majoritate de suprafață, au fost distruse, astfel că sesizarea așezărilor este dată în special de gropile menajere, care sunt mult adâncite în pământ. S-au găsit urme la Străulești, Ciurel, Bucureștii-Noi, Băneasa, Herăstrău, Tei-Pîpera, Tei, Fundenii-Doamnei, Pantelimon, Cățelu-Nou, Ciurel, Militari, Mihai-Vodă, Filaret, Dealul Piscului, Dudești, Chitila-Fermă, Otopeni ș.a. De exemplu, la Herăstrău, pe spațiul parcului, între lacurile Floreasca și Herăstrău, s-au găsit resturile unei așezări din această epocă: un vârf de săgeată de bronz, un cercl de bronz, vase din lut, de culoare neagră, în care predomină cești cu toarte înalte și decorația cu caneluri oblice, figurine de animale din lut și resturile unor obiecte de fier. Pentru etapa mijlocie a primei epoci a fierului este specifică așezarea de pe cotul de terasă înaltă a Colentinei, de la Pantelimon, în care însă nu s-a găsit nici un obiect de fier, ci doar unelte de silex, piatră șlefuită, os și corn, și ceramică în forme tipice: urna cu aripioare, având pantecele bitronconic, cu gât înalt sau mai scund; strachina bitronconică cu caneluri oblice pe linia de maximă lărgime sau cu pereții ascuțiți și buza canelată oblic; ceașca cu toartă supraînălțată; prășnele bitronconice sau cilindrice. Toate acestea atestă caracterul păstoresc al populației de la Pantelimon și de la Herăstrău. La Câmpul Boja-Militari, în afara ceramicii, s-au găsit două fibule de argint și bronz, un inel și o cataramă din bronz, un vârf de fier cu patru fețe, o rondelă de plumb, un fragment dintr-un balsamariu de sticlă ș.a. Este interesant de semnalat faptul că aici, într-un strat tipic hallstattian târziu, tip Bordei-Herăstrău (spre sfârșitul secolului al IV-lea î.e.n.), s-a găsit un fragment de vas grecesc – dintr-un *skyphos* attic –, spre deosebire de alte fragmente de vase grecești (*cantharos*) specifice acestei perioade, dar descoperite în alte straturi de locuire (într-un complex din secolul al III-lea e.n. la Tei și, respectiv, într-un complex din secolul al XVII-lea). Mormintele descoperite (Dealul Piscului, Ciurel) sunt de incinerare, eventual cu groapa în formă de pâlnie răsturnată, acesta fiind ritul principal de înmormântare.

1150-450 Î.E.N.

ÎNCEPUTUL EREI NOASTRE ESTE PERIOADA de timp ce marchează a doua epocă a fierului, *La Tène*, care coincide cu începutul culturii geto-dacilor. Fondul anterior, hallstattian, sub influența unor factori străini (greci, sciți, iliri), capătă caractere proprii culturii *La Tène* geto-dace. Populația este agricolă, având ca ocupație principală cultura cerealelor. Acum apare a doua mare diviziune socială a muncii,

CIRCA 450 Î.E.N.*Bucureștiul de odinioară.
Mahalaua Dracului*



Țăran bucureștean

prin desprinderea meșteșugarilor (fierari, dogari, olari) de celelalte ocupații ale populației – respectiv cultivatori de plante și crescători de animale; din această diviziune se dezvoltă schimbul de produse în rândul populației și, implicit, folosirea monedei. Sunt imitate monedele grecești – în special tetradrahmele macedonene ale lui Filip al II-lea și, mai puțin, ale lui Alexandru cel Mare; la sfârșitul secolului al II-lea î.e.n. apar imitații după tetradrahmele de argint din Thasos. Din secolul I î.e.n. apare folosită și moneda romană, din aur, argint și bronz (inclusiv tezurizate), atestând astfel, la sfârșitul epocii, și producerea celei de-a treia diviziuni sociale a muncii – apariția negustorilor, ca o categorie socială aparte, desprinsă de restul populației. Urmele găsite în spațiul bucureștean sunt multiple: pe Colentina – la Străulești, Dămăroaia, Herăstrău, Tei, Tei-Toboc, Str. Ziduri între vii, Pantelimon, Cățelu-Nou, Tânganu; pe Dâmbovița – la Ciurel, Mihai-Vodă, Radu-Vodă, biserica Bucur, Crângași, Dealul Spirei, Văcărești, Popești-Leordeni, Dudești; lângă Sabar, la Bragadiru. Semnificative sunt câteva descoperiri din această perioadă. Astfel, așezarea geto-dacică de la Cățelu-Nou, pe malul drept al Colentinei, din secolele III-I î.e.n., atestă preocupări diversificate, aici fiind descoperite săpăligi, seceri, cosoare din fier, cuțite, vârfuri de săgeți, cuptor de ars oale și vase bine arse din lut fin, predominând strachina și cana de culoare cenușie; tot aici s-a descoperit și un atelier de meșteșugar specializat în prelucrarea metalelor, care conținea creuzet, bare de metal,

unelte, zgură; un cuptor pentru reducerea minereului de fier a fost descoperit și în așezarea de la Bragadiru.

În așezările de la Tei și Fundeni au fost găsite fragmente de imitații de cupe deliene, inclusiv un vas de argint și o monedă a coloniei Bizanț, emisă după 221 î.e.n. În așezarea de pe Dealul Mihai-Vodă (sec. II-I î.e.n.) și la Popești-Leordeni s-a găsit și câte o vatră decorată (patrulateră parțial suprapuse), probabil cu semnificație religioasă, ca și cea de la Popești-Novaci; în același sens a fost interpretată, ca având semnificație cultică, încăperea patrulateră de la Lacul Tei, cu latura de nord-vest boltită în formă de absidă. La Herăstrău s-a descoperit un tezaur de argint din sec. I î.e.n., conținând monede, două fibule-falere, cinci brățări, un colier și un lanț. Acest tezaur, ca și cel de la Pipera, atestă existența unor oameni înstăriți în cadrul comunităților. Majoritatea așezărilor din această perioadă sunt deschise, neapărate, decât, eventual, natural (Cățelu-Nou, de balta Colentina-Pantelimon, Bragadiru – de Sabar), excepție făcând așezarea de la Radu-Vodă, care a avut șanț de apărare, distrus de așezarea feudală. Tipurile de locuire sunt bordeiele, dar și locuințele de suprafață (Bragadiru, Cățelu-Nou). Bordeiele au formă romboidală, neregulată (Cățelu-Nou), ovală sau rectangulară, cu trepte la intrare (Tânganu) sau patrulateră cu colțurile rotunjite. Cercetările efectuate au constatat folosința largă, de către geții „bucureșteni”, a uneltelor de fier, într-o gamă foarte variată: cuțite cu lamă curbă (Dămăroaia, Cățelu-Nou), cu tăiș pe concavitatea lamei, securi (Cățelu-Nou, Dudești), cosoare, foarfece, cârlige de undiță (Cățelu-Nou), dălți (Dămăroaia și Cățelu-Nou), topoare (Radu-Vodă); au mai fost descoperite o lingură de fier (Tei) și creuzete folosite la topirea metalelor, ace de cusut, vârfuri de săgeți piramidale (cu trei aripioare longitudinale) sau filiforme, vârfuri de lănci

de forma frunzei de salcie, cu nervură mediană pe lamă, pinteni semicirculari, terminați cu doi butoni sferici la cele două extremități și un ghimpe ascuțit și scurt. Ceramica este diversificată – prelucrată cu mâna sau la roată. Cea de mână, o parte, este grosolană, executată neglijent, rău arsă, având ca degresanți cioburi și pietricele sfărâmate (vase bitronconice, vase-urnă, cești tronconice, capacele și vâsuțe miniaturale). Există însă și ceramică executată cu o tehnică superioară, din pastă omogenă, cu lustru negru sau brun-gri, zveltă (căni, cupe cilindrice, străchini, farfurii). La rândul ei, ceramica realizată la roată cuprinde, pe lângă căni, ulcioare, cești-strecurătoare, fructiere, și ceramică imitând pe cea grecească sau romană: amfore, un balsamariu, cupe „deliene”, întâlnite la Tei, Dămăroaia, Fundenii-Doamnei, Cățelu-Nou, Bragadiru și a. Ca obiecte de podoabă, din argint sau bronz, sunt fibulele (Tei, Cățelu-Nou, Câmpul Boja-Militari) și cele două falere găsite în tezaurul de la Herăstrău. Brățările din argint, bronz sau fier găsite la Cățelu-Nou și Bragadiru sunt spiralice, neînchise, cu extremități în forma capului de șarpe. S-au mai găsit un colier de aur masiv, cu protome în formă de șarpe (la Dealul Piscului) și o paftă aurită (Cățelu-Nou). Au fost întâlnite și reprezentări plastice din lut și bronz, constând în figurine antropomorfe și zoomorfe (un mistreț, un bou) destul de schematice, folosite ca amulete, ori legate de unele superstiții, și protome antropo- sau zoomorfe. Vestigiile descoperite caracterizează și ocupațiile geto-dacilor „bucureșteni”: agricultura, creșterea vitelor, vânatoarea, pescuitul, torsul, țesutul, olăritul (ceramica găsită stă mărturie, dar și cuptorul de ars oale, cu reverberație, de la Cățelu-Nou), prelucrarea metalelor (cuptorul de redus minereu de la Bragadiru și atelierul de meșteșugar menționat la Cățelu-Nou). Ritul de înmormântare pentru această perioadă este incinerarea, cu depunerea cenușei în urne funerare așezate în morminte tumulare (Tei, Popești-Leordeni) sau plane, ori în gropi cu oase umane calcinate, în apropierea locuințelor, găsite la Lacul Tei (mai sărace, de oameni simpli), la Dămăroaia, pe malul drept al Colentinei (cu inventar bogat, probabil aparținând unor fruntași de trib), la Fundeni și Popești-Leordeni.



Țărancă din București

PERIOADA REPREZINTĂ maxima înflorire a statului dac și a luptelor dintre daci și romani. Și pentru această perioadă spațiul bucureștean prezintă urme însemnate. La Bălăceanca-Ecluză s-au constatat, în cadrul unor săpături de salvare, două așezări – una din secolele III-II î.e.n. și alta din secolele II-I î.e.n. – în care s-au descoperit zece bordeie, șase locuințe de suprafață și douăzeci și opt de gropi menajere; urme similare s-au găsit la Vlădiceasa (Snagov), din secolele II-I î.e.n., la Tei, Tânganu și, pentru aceeași perioadă, la Bragadiru (treisprezece locuințe, din care un bordei și douăsprezece locuințe de suprafață). Pentru perioada secolelor I-III e.n. au fost găsite urme materiale la Popești-Leordeni, Străulești, Parcul Tineretului, Bragadiru, Ciurel, Pantelimon, Tei, Câmpul Boja-Militari și Cernica. La mănăstirea Mihai-Vodă s-au găsit urmele unei locuiri de lungă durată, începând din sec. II-I î.e.n.: sub biserică și lângă aceasta au fost găsite șase bordeie și trei gropi menajere, fiind interesantă vatra de cult ornamentală descoperită aici; la translaarea bisericii, la pregătirea căii

SECOLUL I Î.E.N. – SECOLELE I-III E.N.

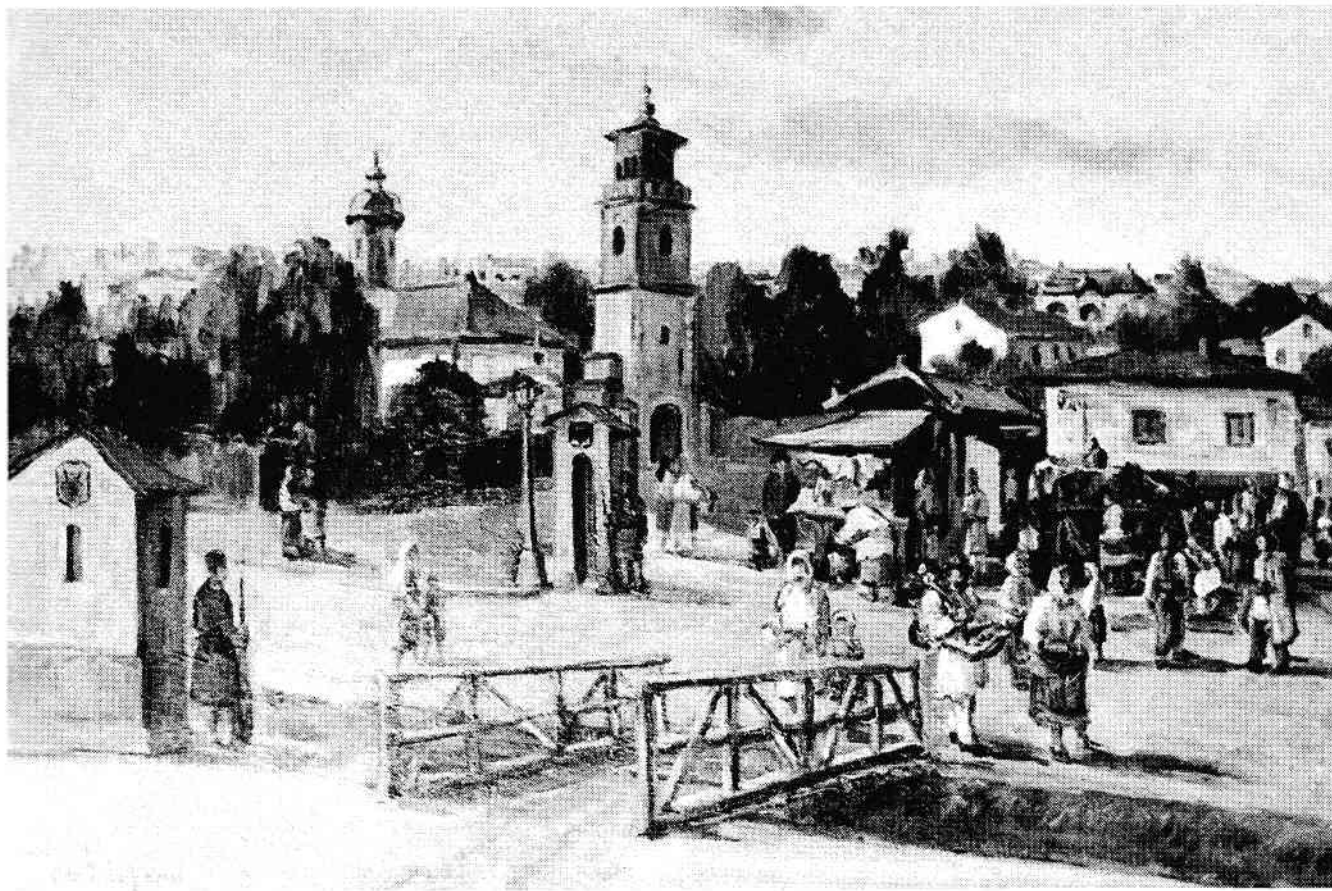
de rulare, au fost descoperite alte șase bordeie. În așezarea de la Străulești, pe lângă alte materiale, au fost descoperite două cuptoare de ars oale, dintre care unul cu canal de aerisire – unicat pe teritoriul orașului. La Câmpul Boja-Militari, în trei bordeie și nouă gropi menajere s-au găsit ceramică specifică (vase tronconice, cești dacice), fusaiole, greutăți de lut ars, dar și zece fibule, două de argint și restul din bronz, nouă dintre ele fiind asemănătoare celei găsită la Tei, împreună cu o monedă din vremea împăratului Traianus Decius (249-251 e.n.), precum și fragmente de oglinzi și oglinzi întregi de tip sarmatic, o brățară și un clopoțel de bronz, un fragment de creuzet și altul de pinten, un cuptor de olar cu pilon central. Într-o așezare getică de la Bragadiru, într-o locuință de suprafață din secolele II-III e.n. s-au găsit fragmente ceramice (cum sunt cele de la Militari, Străulești-Măicănești), un amnar, un fragment de coasă, o monedă din timpul împăratului Galienus (253-268). La Chitila-Fermă, pe arătură, a fost descoperită o monedă de bronz emisă de orașul Deltum din Tracia, în vremea împăratului Caius Macrinus Opelius Antonius Diadumenianus (217-218 e.n.). Au fost găsite gropi de cereale, cu sau fără chiupuri și cenușă, la Tânganu, Popești-Leordeni, Bucureștii-Noi, cosoare (Cățelu-Nou), râșnițe rotative (Bucureștii-Noi), ceea ce reflectă preocupările de cultivare a cerealelor, atestate și de date istorice pentru arealul nord-dunărean. Pe malul Lacului Tei s-a descoperit un brăzdar de plug și o seceră din fier, gropi pentru păstrarea bucatelor, multe oase de animale, în așezarea din secolul III e.n. Abandonarea unor așezări de la Lacul Tei și dealul Mihai-Vodă în secolul I e.n., dar și a celor de la Cățelu-Nou, Radu-Vodă, Tânganu, în secolul I e.n., ar putea fi urmarea expediției romane a lui Aelius Catus, din anul 6 e.n., sau a lui Plautius Silvanus Aelianus, din timpul lui Nero (54-68 e.n.), când au fost distruse multe așezări (și de la Radu-Vodă și Mihai-Vodă), iar 150.000 de prizonieri geto-daci au fost mutați în dreapta Dunării. În același sens pot fi interpretate resturile așezării de la Străulești, din sec. II-III e.n., ca și mormântul de înhumăție de la Giulești, unde s-au găsit un ulcior roman, două monede din vremea lui Hadrian, precum și o sabie, un topor de luptă din fier și o piesă de harnașament-apărătoare de bronz pentru fruntea calului. La Câmpul Boja-Militari, într-o groapă menajeră, pe lângă un cosor de fier, s-au găsit paisprezece plăci de bronz de la o cămașă de zale romană (*lorica squamata*). Este de remarcat obiceiul îngropării câinilor de talie mare (cel puțin cinci cazuri au fost descoperite la Câmpul Boja și Lacul Tei), după practici rituale folosite de triburile sarmatice din zonele sudice ale Rusiei – dovadă a relațiilor cu păstoria sarmați. Incinerarea reprezintă încă principalul rit de înmormântare, constatată în cimitirele de tip Poenești-Chitila, Tei și Măgurele-București (o urnă bitronconică cu oase umane calcinate).

SECOLELE IV-IX E.N.

PENTRU PERIOADA DE TRECERE SPRE FEUDALISM, pe teritoriul actual al Capitalei s-a aflat o multitudine de așezări. Urmele din secolul IV e.n. atestă coexistența unor populații dacice cu goții și sarmații de ramură alanică și relațiile populației autohtone cu romanii. Așezările descoperite sunt caracterizate prin extinderea lor pe terasele joase ale apelor, cu perioade scurte de locuire, specifice ocupațiilor păstorești și folosirii unei agriculturi extensive. Locuințele sunt de suprafață, construite din pari și împletituri pomostite, dar și semibordeie. Este atestată continuarea olăritului, fiind descoperite și cuptoare complexe, cu reverberație, pentru ars vasele de lut. Uneltele descoperite sunt puține, dar s-au găsit și fibule, cataramă de bronz, mărgelă, piepteni de os din plăci suprapuse, încheiate cu nituri de bronz sau aramă. S-au descoperit vase romane și monezi din vremea lui Valentinian I (364-375 e.n.), la Crângași, și una de la Valens (364-378 e.n.). Asemenea descoperiri au fost făcute în așezările de la Crângași (cuptor cu reverberație), Străulești (cățui afumătoare), Giulești-Sârbi, Măicănești,

Dealul Radu-Vodă, Fundenii-Doamnei (ambele feluri de locuințe, cuptoare cu reverberație, cățui afumătoare), pe malul bălții Pipera, la Mogoșoaia, Măicănești și Lacul Tei, pe maidanul Dobrotesei, în jurul bisericii Sf. Dumitru a Bălăcenilor. Părăsirea așezărilor în a doua jumătate a secolului al IV-lea poate fi urmarea invaziei hunilor, care a determinat trecerea în Imperiul roman a goșilor (378-381 e.n.). Din secolele VI-VII e.n. au fost descoperite așezări pe malurile Colentinei și Dâmboviței, în care locuințele predominante sunt semibordeiele cu o cameră, cu cuptor pentru prepararea hranei, instrumentarul găsit confirmând continuarea preocupărilor agricole ale locuitorilor – cultivarea plantelor (râșnițe, cuptoare de pâine) și creșterea animalelor (oase, prâsnele pentru fusul de tors); s-a descoperit multă ceramică, făcută la roata cu învârtire repede. Au fost continuate legăturile cu mediul provincial roman, de unde au fost aduse, prin schimb, amfore, fibule de bronz de tip târziu (Câmpul Boja-Militari), monede, și apar legături cu slavii așezați aici (în sudul Dunării se aflau triburile slave ale sclavinilor, trecute în anii 602-610, în timpul împăratului bizantin Focas). Slavii rămași au fost asimilați de autohtoni, proces caracteristic formării poporului și limbii române. Urme ale acestei perioade s-au descoperit la Ciurel (cuptor de redus minereu – conviețuire și asimilare a slavilor), Străulești (cuptor de redus minereu și cuptor de pâine, fragment de râșniță, ulcioare produse cu roata, amfore, două monezi din timpul împăratului Iustinian: 527-565 e.n.), Câmpul Boja-Militari (cuptoare de copt pâine, amfore, fibule), Măicănești (patru bordeie, o locuință de suprafață și treisprezece gropi), la Foișor (trei bordeie), Bălăceanca-Ecluză (trei bordeie, douăzeci și șapte de locuințe parțial adâncite, o locuință de suprafață, șapte gropi menajere), Pantelimon (un bordei cu cuptor și vălătuci de lut, ceramică similară cu cea de la Câmpul Boja și de la așezarea din Str. Soldat Ghiban Nicolae), cartierul

La margine de București



Vitan – pe locul fostului sat Greci (treisprezece semibordeie, ca la Ciurel, cuptoare și vălătuci de lut, ceramică similară celei de la Bucureștii-Noi și Măicănești) –, Cățelu-Nou (ulcioare lucrate la roată), Băneasa (vase, fibule slave). Pe Str. Soldat Ghiban Nicolae s-a găsit o așezare, în care au fost descoperite un cuptor de pâine, mei, ulcioare lucrate cu roata, amfore, vase, fibule slave, un cuptor de făurar; urme au mai fost descoperite pe dealurile Mihai-Vodă, Radu-Vodă, la Piața de Flori (cuptor de ars oale); într-o așezare din cartierul Colentina s-a găsit o monedă emisă în anul 539 de către împăratul Iustinian, iar la Lacul Tei – amfore romano-bizantine, vase, fibule slave; la Dămăroaia s-au găsit fibule slave, vase, un cuptor de ars oale. Pentru sfârșitul perioadei prefeudale s-au descoperit urme la Mihai-Vodă (secolele IX-X, XI-XIII, apoi secolul al XVII-lea), Jilava (secolele IX-XI, cu material ceramic aparținând culturii Dridu).

SECOLELE X-XIV E.N.

PENTRU PERIOADA FEUDALISMULUI TIMPURIU există urme de așezări pe malurile tuturor apelor arealului bucureștean: peste douăzeci și cinci de stațiuni din această perioadă (majoritatea din secolele X-XI), în special pe malul stâng al cursului apelor,

Panoramă a Bucureștiului

